

### **A beteg csin általános tünetei**

Azt hiszem, mindenki felismeri, ha beteg a csinije, de mégis, pár szó: a beteg csini étvágya csökken, majd egyáltalán nem eszik, a szőre fénytelen, borzolt, a csini elveszti érdeklődését, szomorú, végül egészen apatikus lesz.

A legfeltűnőbb: a szemek elvesztik huncut fényüket, félig vagy akár teljesen lecsukódnak.

A csinek normál testhőmérséklete 36,1-37,7 °C, végbélbe vezetett (paraffinos!) hőmérővel lehet megmérni (bár ezt lehet h jobb az állatorvosra hagyni, nehogy túl mélyre csússzon a hőmérő... de ugye a beteg állat kevésbé tiltakozik mindennemű vegzatúra ellen, ha tényleg komoly baja van, hagyni fogja...) 37,7 felett biztosan beteg a csini, 39,4 feletti hőmérséklet pedig már nagyon magas láz, mindenképpen csillapítani kell! A csinik is lehetnek "kihűlőfélben", 34,4 °C alatt szintén nagyon beteg a csini (melengetésre szorul, na meg azonnal orvosra)

### **FONTOS!**

A fórumon örömmel segítünk, amiben tudunk, de az első jelre, amikor a problémát észleled, keress meg egy orvost!

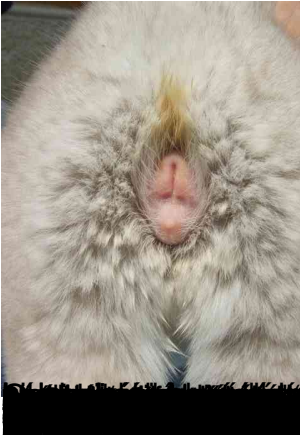
Jelezheted nekünk is, ha talákoztunk már a tünetekkel, tudunk tanácsot adni, de távsegítséget nem nyújthatunk, ezért valószínűleg, ha komoly a baj, mi is csak az orvost tudjuk javasolni.

Amikor már betegnek tűnik a csincsillád minden perc nagyon fontos, hiszen ezek a kis rafináltak sokáig tartják titokban gondjaikat, és már csak akkor veszed észre, amikor valóban nagy a baj.

### **Légy tehát minden esetben körültekintő!**

### **Néhány jellemző betegség:**

#### **Hasmenés - Diarrhea**



[Óvodista!](#)